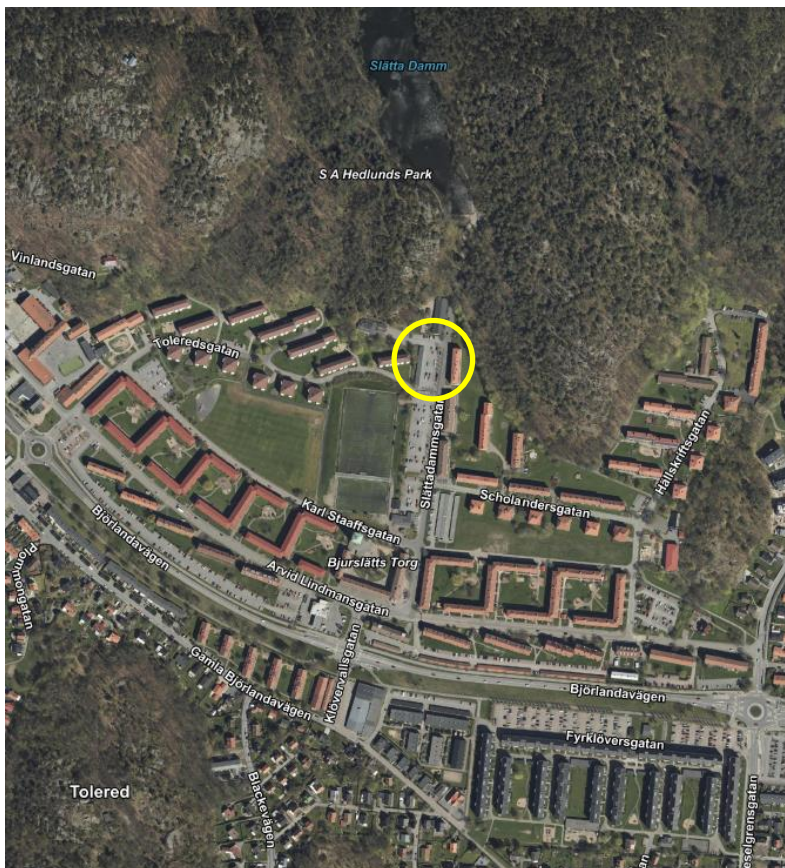




# Platsbedömning luft Detaljplan för förskola vid Slättadamsgatan, inom stadsdelen Tolered

---



Figur 1, Översiktskarta, planområdet markerat med gul ring.

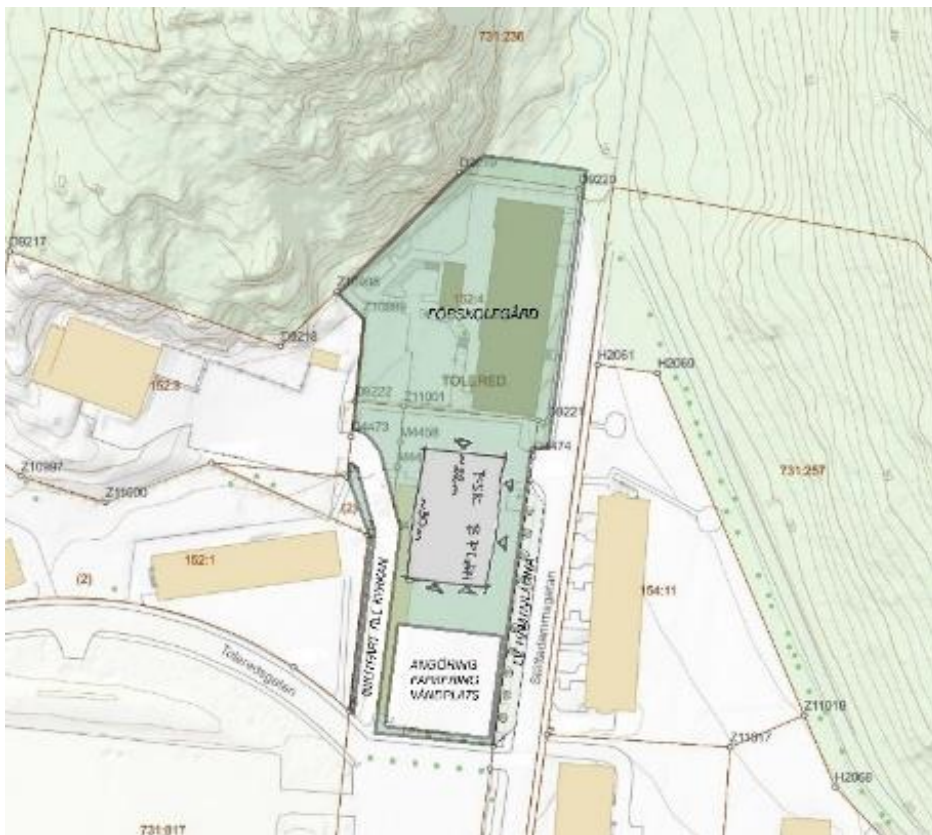
Framtagen av  
Stadsbyggnadskontoret: Alexandra Blenow  
Trafikkontoret: Karl Fyhr  
Miljöförvaltningen: Erik Svensson



## Platsbeskrivning – platsens förutsättningar (SBK)

Syftet med detaljplanen är att pröva förutsättningarna att ersätta befintlig förskola och uppföra ny bebyggelse i form av en större förskola vid Slättadamsgatan inom stadsdelen Tolered. Syftet är att tillgodose områdets behov av förskoleplatser. Ambitionen med projektet är att skapa sex avdelningar i tre plan med ÅV-hus, gårdsmiljö, angöring och parkeringsplatser.

En övergripande skiss på tillkommande bebyggelse har tagits fram och ambitionen är att samrådshandlingar ska vara färdigställda i slutet av Q2 2019.



Figur 2, Arbetskiss på förslagen bebyggelse, LS och SBK.

### Platsen

Byggnationen uppgår till ca 2600 m<sup>2</sup> BTA. Trädallé längs Slättadamsgatan ska bevaras. Tillgängligheten till Hisingsparken ska fortsatt vara god. Utvecklingen av planen bedöms bidra med verksamhetslokaler med strategisk lokalisering och förskoleplatser, något som saknas i området. Planen bedöms bidra till att stärka Göteborg som en barn- och ungdomstad. Planen stämmer överens med ÖP:s inriktning och delvis med utbyggnadsplaneringens inriktning. Området ligger i det som kallas för övriga mellanstaden och närmaste kollektivtrafikhallplats ligger ca 400 m från planområdet. Hallplatsen har god kollektivtrafik och planområdet ligger ca 200 m från Bjurslätts torg.



Figur 3, Ungefärligt planområde ligger inom den gula markeringen, vid Slätta Damm och S A Hedlunds park.

Planområdet ligger ca 3,5 km nordväst om Göteborgs centrum och i anslutning till ett flerbostadshusområde i primärområdet Slättadamm inom stadsdelen Tolered i Lundby. Söder om planområdet finns en markparkering som ägs av Göteborgs Stad men är arrenderad till en närliggande BRF. I sydväst ligger Slätta Damm IP med sina fotbollsplaner. Västerut går Toleredsgatan bort västerut för att sedan svänga ner till Björlandavägen. I öster Slättadamsgatan och i norr S A Hedlunds park och Slätta Damm.

Områdena runt omkring är inte speciellt tätbebyggda, det rör sig om flerbostadshus i 3 våningar, vissa med inredda vindar och påbyggnad med takkupor. Närliggande byggnader är från 1949–1951 och majoriteten är lamellhus. Några liksidiga byggnader med tre våningar och en trappuppgång, som varken kan ses som lamell- eller punkthus men med karaktär av stadsvilla i väster och sydöst. Kyrkan, som tidigare var ett klubbhus byggdes på slutet av 1950-talet. Längre söderut, österut och västerut finns kommunal service, förskolor och skolor och söderut det lokala torget Bjurslätts torg.

Marken inom planområdet är flack och utgörs enligt SGU:s jordartskarta av lera. I väster angränsas planområdet av en relativt brant bergsslänt. Marken klassas som lågriskområde med avseende på markradon enligt SGU:s radonriskarta eftersom den utgörs av lera, men angränsande berggrund klassas som högriskområde vilket därmed även innefattar underliggande berggrund.



Slättadamsgatan är ca 9 m bred inklusive trottoar och går i nord-sydlig riktning. Toleredsgatan är ca 8 m bred och närmast planområdet 5 m bred då den de sista ca 90 metrarna i riktning mot Slättadamsgatan är avstängd för bilar. Tolereds gatan går i öst-västlig riktning för att sedan svänga söderut mot Björlandavägen. Björlandavägen är en större gata, ca 8 m bred utan trottoarer. Gång- och cykelbana går separat, parallellt med Björlandavägen och inkluderas dessa är bredden på gatusektionen 14 m. Björlandavägen går i öst-västlig riktning från Backaplan till Björlanda.

Byggnaderna närmast planområdet är flerbostadshus

- BRF Karolinerna (Tolered 154:11) 3 våningar
- BRF HSB Slättadamm (Tolered 154:12) 3 våningar
- BRF Karolinerna (Tolered 154:13) 3 våningar
- BRF Karolinerna (Tolered 154:14) 3 våningar
- BRF Karolinerna (Tolered 154:15) 3 våningar
- BRF Karolinerna (Tolered 154:16) 3 våningar
- BRF Karolinerna (Tolered 154:17) 3 våningar
- BRF Karolinerna (Tolered 154:18) 3 våningar
- BRF HSB Bjurslätt (Tolered 152:1) 3 våningar
- BRF HSB Bjurslätt (Tolered 150:1) 3 våningar
- BRF HSB Bjurslätt (Tolered 149:1) 3 våningar
- BRF HSB Bjurslätt (Tolered 151:1) 3 våningar

### Trafiksituationen

Det finns inga större vägar i direkt anslutning till planområdet. Bostadsgatan/lokalgatan Slättadamsgatan är den enda anslutande bilvägen till planområdet. Slättadamsgatan räknas som en liten väg enligt stadens kartverktyg Gokart. Bostadsgatan/lokalgatan Toleredsgatan går i öster över till gång och cykelgata innan den når planområdet. Den håller dock samma bredd fram till planområdet där den minskar något vid den mindre alléns början.



Figur 4, Toleredsgatan går över från bilväg till GC-bana. Källa: googlemaps.com



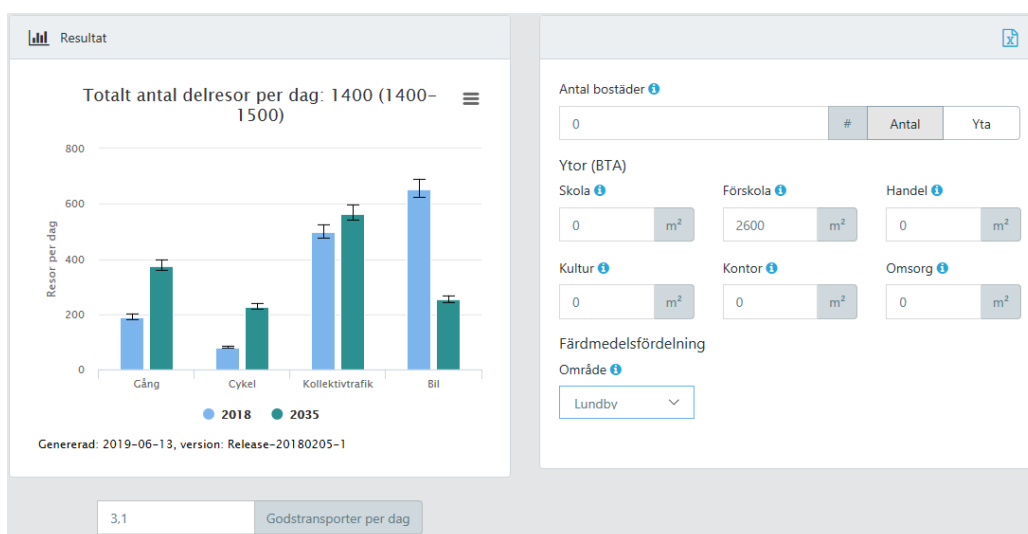
Figur 5, Toleredsgatan går över från bilväg till GC-bana. Källa: googlemaps.com

Ute vid genomfartsgatan/huvudgatan Björlandavägen nås cykelbana kopplat till stadens övriga cykelnät. Björlandavägen har en fil i varje riktning och räknas som en mellanstor väg enligt stadens kartverktyg Gokart.

### Tillkommande fordonsrörelser

Hur många fler fordonsrörelser prognosticeras att planen bidrar med? Hur kommer den aktuella planen att påverka trafikmängden inom och utanför planområdet?

I diagrammet nedan visas hur många resor som den nya förskolan på 2600 kvm BTA beräknas alstra. Det beräknas tillkomma 652 bilresor per dag enligt 2019 års kalkyl.



Figur 6, Tillkommande fordonsrörelser.



### **Tillgänglighet med kollektivtrafik**

Närmaste kollektivtrafikhållplats är Bjurslätts torg, 400 m gångväg från planområdet. Vid Bjurslätts torg stannar 6 olika bussar, busslinjerna 22, 25, 31, 36, 136 och 145.

Från Bjurslätts torg är buss 22 på Hjalmar Brantingsplatsen på 8 min, Skra Bro på 14 min och på Kippholmen på 29 min. Buss 22 går med intervaller på mellan 30 min till 1h på vardagar samt lördag och söndag beroende på tid på dygnet.

Från Bjurslätts torg är buss 25 på Wieselgrensplatsen på 7 min, Hjalmar Brantingsplatsen på 12 min och i Brunnsparken på 19 min. Buss 25 går med intervaller på mellan 5–20 min på vardagar beroende på tid på dygnet. På lördag och söndag går buss 25 med intervaller mellan 10–20 min beroende på tid på dygnet.

Från Bjurslätts torg är buss 31 på Wieselgrensplatsen på 4 min, Lindholmen på 17 min och i Hjalmar Brantingsplatsen på 27 min. Buss 31 går med intervaller på mellan 15–30 min på vardagar samt lördag och söndag beroende på tid på dygnet.

Från Bjurslätts torg är buss 36 på Hjalmar Brantingsplatsen på 8 min, i Skra Bro på 15 min, Säve Flygplats på 21 min och Säve station på 30 min. Buss 36 går med intervaller på mellan 30 min till 1h på vardagar beroende på tid på dygnet. På lördag och söndag går buss 36 med intervaller på 1h.

Från Bjurslätts torg är buss 136 på Volvo Tuve LA på 15 min. Buss 136 går med intervaller på mellan 30 min till 1h på vardagar beroende på tid på dygnet. Vissa tider på dygnet går inte bussen alls. På lördag och söndag går buss 136 inte alls.

Från Bjurslätts torg är buss 145 på Vårväderstorget på 12 min, Volvo Torslanda TK på 28 min. Buss 145 går en gång på fm och en gång på e.m. på vardagar. På lördag går bussen inte alls och söndag en gång på em. I andra riktningen går buss 145 till Tuve centrum på 9 min och Hinnebäcksgatan på 14 min. Buss 145 i riktning Hinnebäcksgatan går en gång på natten och en gång på fm på vardagar och en gång på natten på lördag och en gång på natten på söndag.

### **Trafikmängder**

De senaste uppgifter som finns från Trafikkontoret är från 2007 och visar på det färdas runt 1000 bilar/dygn. Av dessa beräknas 3 % utgöras av tung trafik. Räkningen är för sträckan på Slättadammsgatan som går mellan Karl Staaffsgatan- Scholandersgatan. Av dessa uppgifter kan bedömningen göras att Slättadammsgatan är en lågt trafikerad gata.

Slättadamsgatan, sträckan Karl Staaffsgatan- Scholandersgatan passerar 1000 bilar/ dygn år 2007, varav tung trafik 30 fordon/ dygn. Till tung trafik räknas fordon som har en vikt över



3,5 ton. Median hastighet är 32km/ h år 2007. Med medianhastighet menas att hälften av alla bilar har en hastighet som är lika med eller lägre än angiven hastighet.

Källa: <http://www.statistik.tkgbg.se/S/SI%C3%A4ttadammsgatan.html>

På Björlandavägen, sträckan Toleredsgatan - Klövervallsgatan passerar 15 500 fordon/ dygn år 2015, varav tunga fordon 1490/ dygn. Median hastighet är 51km/ h år 2015.

På Björlandavägen, sträckan Wieselgrensgatan - Klövervallsgatan passerar 18 000 fordon/ dygn år 2015, varav tunga fordon 1680/ dygn. Median hastighet är 52km/ h år 2015.

Källa: <http://www.statistik.tkgbg.se/S/Skälltorpsvägen.html>

I basområdet 40301 där planområdet ingår finns 105 personbilar registrerade 2017, området har en folkmängd på 312 personer år 2017, vilket betyder ca 2,9a personbilar/person.

Källa: statistikdatabas.goteborg.se

## Gång och cykel

Cykelbana finns längs hela Björlandavägen i båda riktningar, separerad från bil och kollektivtrafik. Cykelbanan förvaltas av TK. Slättadamsgatan har trottoar på båda sidorna av gatan förutom längs Slättadam IP då trottoar endast finns på ena sidan av gatan. Toleredsgatan har trottoar längs hela gatan på båda sidor av gatan, förutom där det är parkering längs gatan.

## Parkeringspolicy, P-tal och planerade trafikåtgärder

En konflikt uppstår i och med att planområdet med planerad ny byggnad kommer att ta anspråk på befintlig parkering som idag Brf hyr av Göteborg Stad. Efter platsbesök konstaterades att det idag finns 40 förhyrda p-platser inom planområdet. Ytterligare 19 stycken finns i garagelängan. Det är viktigt att hänsyn tas till påverkan av dessa parkeringsplatser.

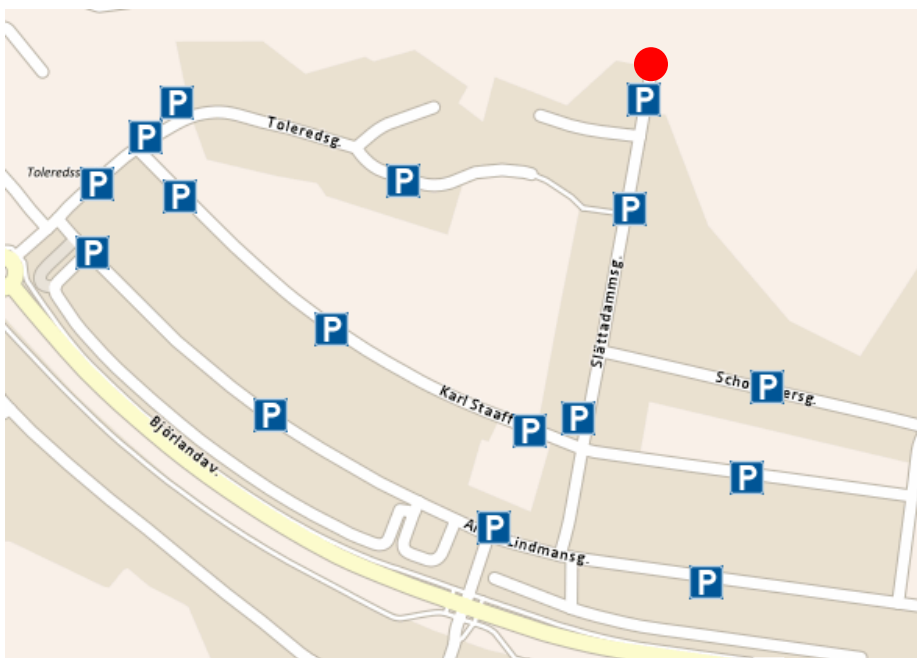
Som nämnts i punkten ovanför så kommer förskolan resultera i ökad trafik till och från området.

Mer uppgifter om vilket p-tal som är lämpligt samt hur befintliga platsers eventuella bortfall ska ersättas bör finnas med i Mobilitets och parkeringsutredningen.

Planområdet tillhör idag *zon C Mellanstaden i övrigt* med ett p-tal normalspann 0,4–0,8. P-tal för kontor och handel tillhör *zon BC Mellanstaden* med ett p-tal normalspann kontor på 0–10 och handel 0–25.



Parkeringen i området och närmast omkringliggande områden sker främst i form av markparkering. Parkeringen längst norrut på Slättadamsgatan är tidsbegränsad med en maxtid på 30 min och ägs av TK. Längre söderut på Slättadamsgatan finns ytterligare en tidsbegränsad parkering med maxtid på 10 min som ägs av TK. Söderut på Slättadamsgatan i höjd med Karl Staaffsgatan finns en avgiftsbelagd parkering med 14 p-platser som ägs av P-bolaget och har en avgift på 5kr/h 08:00–22:00, övrig tid 2 kr/h. På Karl Staaffsgatan finns en tidsbegränsad parkering med maxtid på 10 min. Längre västerut på gatan finns ytterligare en tidsbegränsad parkering med maxtid på 2h samt en med maxtid på 10 min och en med maxtid 30 min i korsningen med Toleredsgatan. Österut på Karl Staaffsgatan finns en parkering som ägs av TK som har maxtid 10 min. Samtliga ägs av TK. Längs Toleredsgatan finns 3 andra markparkeringar, varav en på Toleredsgatan 12 är avgiftsbelagd och ägs av P-bolaget med avgift på 5kr/h 08:00–22:00, övrig tid 2 kr/h. De övriga ägs av TK och har maxtid 10 min. På Arvid Lindmansgatan finns 5 parkeringar som äga av TK, varav tre stycken har maxtid 2h, en 30 min och en 10 min. På Scholandersgatan finns även där en parkering som ägs av TK med maxtid 10 min.



Figur 7, karta över avgiftsbelagda och tidsbegränsade parkeringar. Röd markering visar planområdet.  
Källa: trafik.nu

### Andra föroreningskällor

Det finns industriområden i nordöst och öst. Det är Backaplan i öster och i nordöst industriområdet längs Tuvevägen. Backaplan ligger ca 850m bort fågelvägen.



## Bedömning av risk för överskridande av MKN (MF)

### *Luftkvaliteten på platsen*

Bedömningen ska innehålla en platspecifik bedömning av luftkvaliteten. Följande punkter ska undersökas och beskrivas för att få en helhetsbild av läget:

1. Uppmätta halter (om mätningar finns i området)
2. Relevanta beräkningar i närområdet (från de två senaste åren)
3. Hur platsens förutsättningar (topografi, bebyggelse m.m.) påverkar halterna

Bedömningen om situationen kan landa i:

1. MKN klaras
2. Oklart om MKN klaras
3. MKN klaras inte

Enligt miljöförvaltningens beräkningar inom Ren Stadsluft ligger halterna av kvävedioxid i nuläget med mycket god marginal under miljökvalitetsnormerna. Det trafiktillskott som detaljplanen medför är så litet att det finns inte finns risk för att några miljökvalitetsnormer för luft ska överskridas.

### *Behov av fortsatta utredningar*

Här svaras på om fortsatt utredning krävs och i så fall vilken typ av utredning som bör göras. Bedömning och motivering kring vilken av följande typer av utredning som bör utföras i det fortsatta planarbetet:

1. **Nollalternativ (väljs om MF:s bedömning är att MKN sannolikt kan klaras på platsen).** Denna typ av utredning görs i första hand för att "friskriva" ett område från fortsatta utredningar.
2. **Utbyggnadsalternativ (väljs om MF:s bedömning är att MKN sannolikt överskrids på platsen).** Kräver mer komplicerade beräkningar.

Inga ytterligare utredningar behövs.